

ROMTEHNOCHIM
Soluții Profesionale

Fisa tehnica a sistemului:

SAPA DE EGALIZARE EPOXY-CIMENTICA "EMEX MINERAL"



1. GENERALITATI



Sapa Epoxidica Cimentica "Emex Mineral" este un sistem *tricomponent, autonivelant, pe baza de rasini epoxidice fara solvent, aditivi specifici, ce utilizeaza ca agent de intarire o emulsie epoxidica dedicata, pe baza de apa. Sistemul este ranforsat cu materiale dure de umplutura, cu precadere cimentice si de cuarț, pentru a forma o pelicula compacta si rezistenta.*

Acest tip de sapa autonivelanta se foloseste pentru reparare si egalizare in cazul unor suprafete deteriorate sau denivelate, in vederea pregatirii pentru aplicarea de pardoseli autonivelante sintetice (epoxidice, poliuretanic, MMA, poliesterice), sau a vopsirii cu sisteme bicomponente, reducand costurile de pregatire a suprafetelor, prin inlocuirea masei de spaclu epoxidice conventionale. **Permite aplicarea pe suport cu grad de umiditate de cca. 45%.**

Sistemul se caracterizeaza prin aderenta exceptionala la suport, rezistenta mecanica superioara si stabilitate deosebita in medii chimice puternic agresive, acide sau alcaline, varietati mari de temperatura, factori de mediu, exploatare intensa, etc.

Mecanismul de formare a peliculei este determinat de conversia chimica la amestecul cu emulsia epoxidica speciala, cu rol de intaritor.

Aspectul final este gri, in culoarea principalelor componente.

Elemente caracteristice principale:

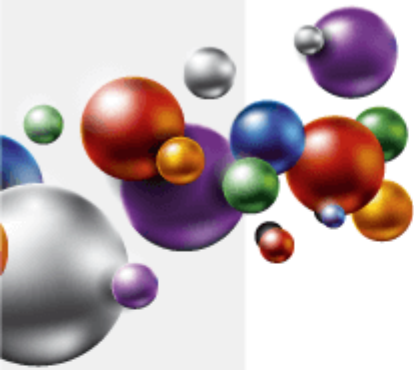
- aderenta excelenta la suport din beton;
- contractie scazuta;
- rezistenta la hidrocarburi sau agenti corozivi;
- rezistenta excelenta la saruri si stropire cu produse petroliere;
- rezistenta mare la medii alcaline si acide;
- rezistenta excelenta la factori chimici generali;
- **rezistenta mare la actiunea apei;**
- rezistenta mecanica excelenta;
- duritate deosebita;
- suport excelent pentru straturi ulterioare;
- nu contine COV.

Detalii sistem - tricomponent:

- Componenta A - Baza aminica emulsionata;
- Componenta B - Rasina epoxidica nesolventata, aditivata;
- Componenta C - Amestec pulverulent pe baza de ciment si faina de cuarț.

Certificări
ISO





Aplicarea se va face doar de personal specializat, cu experienta in domeniul sistemelor epoxidice.

2. DOMENII DE UTILIZARE

Sistemul se foloseste in domeniul constructiilor civile si industriale, pentru pregatirea si corectarea defectelor de suprafata in cazul pardoselilor vechi, a turnarilor defectuoase, etc., in vederea acoperirii ulterioare de pardoseli bicomponente, de tip "high solid", cu aspect final superior si rezistente mecanice deosebit de mari, folosite atat in zone de trafic intens, expuse mediilor chimice, stropirii cu benzine sau uleiuri, socurilor mecanice, sau pentru o protectie superioara, cat si pentru asigurarea unui aspect placut in spatii cum ar fi: birouri, zone de prezentare, magazine, expozitii, hale de procesare carne sau lapte sau de imbuteliere bauturi, farmacii, discoteci, laboratoare, scoli, bucatarii de restaurant, show-room-uri, etc.

Avand o rezistenta buna la variatii de temperatura, cu pragul superior la cca. 100°C se poate utiliza cu succes si pentru zone cu "incalzire in pardoseala", indiferent de tipul acesteia.

Desi este un sistem foarte rezistent si poate fi dat in exploatare ca atare, datorita faptului ca nu se poate colora, este indicat sa fie acoperit cu pardoseli epoxidice, poliuretanic, poliesterice, MMA, etc., sau cu vopsele bicomponente din gama expusa mai sus. In cazul acoperirii prin vopsire, se va face o slefuire prealabila, pentru obtinerea unui aspect optim.

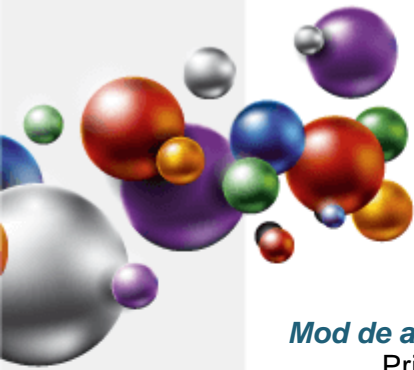
Intrucat este un sistem intermediar, se poate utiliza si la exterior.

3. CARACTERISTICI TEHNICE

Nr. crt.	Caracteristica	U.M.	Valoarea caracteristicii	Metoda de analiza
Produsul ca atare				
1.	Aspect, culoare	-	produs omogen, tixotrop	examinare vizuala
2.	Viabilitate amestec (Pot-life) 23±2°C	Minute	max. 60	SR EN ISO 9514-2005
3.	COV	g/l	Nu este cazul	EN ISO 11890-2
Pelicula				
4.	Aspect	-	Suprafata continua, usor rugoasa	Examinare vizuala
5.	Timp de uscare la 23°C - superficial (circulabil) - total (exploatare)	Ore Zile	24 ore 7 zile	SR EN ISO 1517-1999 SR EN ISO 9117-1:2009
6.	Rezistenta la apa: (20°C, timp imersie 500 ore; timp revenire 2 ore)	-	buna, fara basicari, inmuieri, pierderea aderenței, fara modificari semnificative.	SR EN ISO 2812-2: 2007
8.	Rezistenta la ulei mineral (20°C, timp imersie 48 ore; timp revenire 2 ore)	-	buna, fara basicari, inmuieri, pierderea aderenței, fara modificari semnificative.	SR EN ISO 2812/1:2007

4. INSTRUCIUNI DE APLICARE

Este obligatorie respectarea stricta a tuturor indicatiilor, precautiilor sau limitarilor, de mai jos, in vederea obtinerii unor performante maxime ale sistemului.



Mod de aplicare:

Prin turnare si nivelare cu freton sau mistrie de netezire si, daca este posibil, folosirea unei role cu ace metalice pentru a imbunatati dezaerarea si nivelarea.

Se vor amesteca cele trei componente astfel:

Componenta A si componenta B se amesteca folosind un agitator mecanic adecvat, **la viteza mica de rotatie, de cca. 300 rot/min.**, pentru evitarea incalzirii amestecului, timp de max. 2 minute, in toata masa amestecului.

Cand cele 2 componente sunt omogenizate se adauga si componenta C, prafoasa, alcatuita din materialele dure si se mixeaza din nou pana cand tot amestecul este omogen, de asemenea **la viteza mica de rotatie, de cca. 300 rot/min.**, timp de max. 2 minute.

Componentele se livreaza separat, predozat, astfel:

A - baza aminica emulsionata - bidon PP sau PE de **4,36 Kg**,

B - rasina epoxidica nesolventata, aditivata - bidon metalic de **2,76 Kg** si,

C - amestecul de materiale pulverulente dure - sac de hartie de **12,88 Kg**.

Foarte important:

Este necesar ca, daca nu se amesteca in totalitate cantitatile predozate, sa se faca o cantarire atenta a componentelor, pastrand raportul initial.

Se tine seama de timpul de viabilitate al amestecului, de max. 60 min.

Nu se va face dozare volumetrica, ci doar gravimetrica, prin cantarire.

Nerespectarea raportului masic, sau o superficiala amestecare a componentelor, poate conduce la obtinerea unei pelicule cu aspect necorespunzator.

Amestecul obtinut are o durata limitata de utilizare (viabilitate sau pot-life), ce depinde atat de temperatura ambianta cat si de cantitatea preparata si **este de max. 60 min. la 23°C.**

Perioada de viabilitate a produsului poate scadea odata cu cresterea temperaturii si marirea cantitatii de amestec, datorita accelerarii reactiilor chimice, la temperaturi mai mari de 23°C.

NU se va dilua in nici una din fazele de pregatire.

Pregatirea suprafetei-suport:

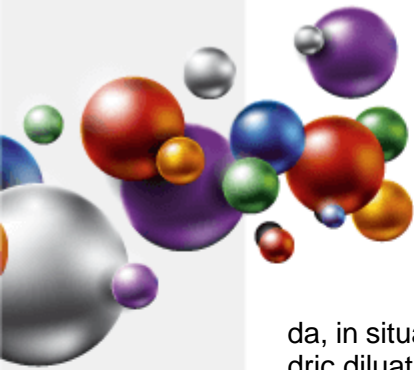
Aplicarea produsului pe suprafata se face numai dupa pregatirea corespunzatoare, deoarece aceasta etapa are o influenta hotaratoare asupra calitatii acoperirii si durabilitatii ei.

Se vor urmari urmatoarele:

- betonul nou si reparatiile, necesita 28 zile pentru intarire si uscare inaintea aplicarii;
- se remediaza fisurile si alte imperfectiuni inainte de aplicarea produsului;
- vopselele vechi, neaderente se indeparteaza in totalitate prin raziere, sablare, slefuire cu discuri diamantate, sau prin utilizarea de **Solutie chimica de decapare "Emex CM Cleaner", cu teste prelabile de compatibilitate**; nu se admit urme de alte vopsele;
- vor fi curatate, de asemenea, toate suprafetele care sunt acoperite de elemente potential antiaderente, ca praf, grasimi, vopsele pe baza de rasini, bitum, etc;
- suprafetele ce urmeaza a se acoperi se curata de impuritati si/ sau grasimi, se slefuiesc cu discuri diamantate, se sableaza cu bile de otel, sau se asperizeaza cu alte mijloace mecanice, praful rezultat indepartandu-se prin aspirare;
- trebuie avut in vedere ca betoanele care contin aditivi ca: silicati, alcool polivinilic, ceruri, etc., pot influenta in mod negativ aderenza sistemului la suport;
- eflorescentele se vor indeparta de preferinta cu discuri, perierea nefiind eficienta. Nu se recomanda sablarea cu nisip sau decaparea acida. Daca se foloseste totusi decaparea aci-

Certificări
ISO





da, in situatii speciale (urme persistente de ulei, etc.), atunci aceasta se va face cu acid clorhidric diluat la max. 15% concentratie, cca. 0,5 l/m². Se va cauta obtinerea unei spumari uniforme. Suprafata va fi spalata ulterior abundant cu detergent, in vederea inlaturarii urmelor de acid si obtinerea unui pH=7, dupa care se usuca;

- la finalul pregatirii suprafetele trebuie sa fie netede, plane, uscate, rezistente si stabile.

Suprafetele care prezinta contaminari majore cu silicati, uleiuri minerale, ceruri, aditivi de impermeabilizare, etc. se vor slefui si degresa cu atentie. Daca este necesar se va executa decapare acida. In cazul in care nici una dintre solutii nu elimina complet contaminantii, se va face o slefuire cat mai profunda (min. 2 mm).

5. CONDITII DE APLICARE

Produsele se conditioneaza la temperatura de aplicare minim 24 ore inainte de folosire. Inainte de deschiderea ambalajului se indeparteaza de pe acesta praful sau alte urme de murdarie pentru a nu contamina produsele. Nu se deschide in incaperi cu praf.

Se va evita amestecarea violenta sau la viteza mare.

Compatibilitate:

Este interzisa amestecarea sistemului cu orice compus chimic, sau alte produse, chiar similare, pentru evitarea riscului aparitiei unor probleme de compatibilitate.

Pentru asigurarea unei compatibilitati maxime, orice alte materiale conexe, vor fi fabricate de producatorul "Romtehnachim", sau recomandate de acesta.

Este interzisa amestecarea cu var, huma sau alte umpluturi.

Temperatura optima de aplicare a sistemului este cuprinsa intre 10 ÷ 30°C.

Temperatura componentelor: 15 ÷ 30°C.

Temperatura suportului: 15 ÷ 30°C.

Umiditatea relativa a mediului: max. 70%.

Umiditatea suportului: max. 45%.

Temperatura suportului va fi cu cel putin 3°C peste temperatura punctului de roua pentru a evita condensarea umiditatii pe suport, factor ce poate determina scaderea aderenței, a luciului sau basicari.

Spalarea sculelor se face imediat dupa incetarea lucrului, cu apa, urmata de stergere cu o panza din bumbac sau in.

6. MODALITATEA DE APLICARE ⁽¹⁾

Se executa operatiile premergatoare, descrise anterior:

- Slefuire
- Aspirare
- Degresare, dupa care se trece la:

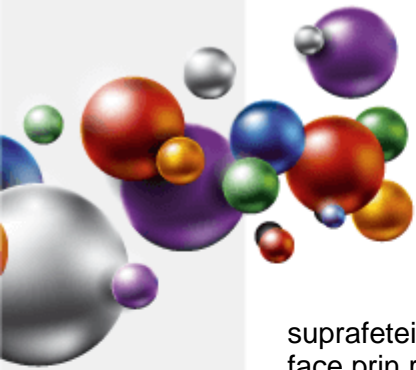
- Remedierea defectelor:

Daca suprafata prezinta goluri sau defecte foarte mari, acestea se vor repara folosind un **Mortar Epoxidic "Emex Fill"**. Dupa intarire, zonele reparate se slefuesc.

- Amorsare:

Se va aplica **Amorsa Epoxidica Emulsionata de Impregnare "Emex"**, in amestec cu in-
toritorul aferent in proportiile recomandate. Aceasta amorsa are rolul de a asigura impregnarea

¹ Operatiile au doar caracter informativ. Acest tip de sapa se va aplica doar de personal specializat.



suprafetei, in vederea stabilizarii suportului, si umplerii porilor din beton. Aplicarea amorsei se face prin roluire.

- Aplicarea propriu-zisa a Sapei de Egalizare Epoxy-Cimentice "Emex Mineral" se va efectua dupa min. 20 de ore si max. 24 de ore de la aplicarea amorsei emulsionate, la temperatura de $23\pm 2^{\circ}\text{C}$, prin intindere si nivelare cu fretonul sau mistria de netezire. Fiind o sapa autonivelanta, este recomandat sa se utilizeze si role cu ace pentru o dezaerare optima.
- Ulterior se va aplica o pardoseala bicomponenta finala.
- **In cazul in care se doreste doar vopsire, este necesar ca suportul sa fie slefuit in mod special pentru aceasta operatiune.**

Nu este recomandata aplicarea sistemului sub pragul de $+15^{\circ}\text{C}$, intrucat timpul de uscare se poate prelungi necontrolat.

7. CONSUM SPECIFIC

Consumul specific este de cca. 1,5 - 1,8 kg amestec / $\text{m}^2/1$ mm grosime. Acest consum poate fi influentat de denivelarile sau imperfectiunile suportului. In general se utilizeaza grosimi intre 1 mm si max 3 mm, dar se poate trage si „la ras”, doar pentru egalizarea suprafetei si remedierea golurilor sau a denivelarilor, caz in care consumul poate fi mult diminuat.

Pierderile din cursul pregatirii si aplicarii trebuiesc luate separat in calcul.

8. USCARE SI INTARIRE

Sapa de Egalizare Epoxy-Cimentica "Emex Mineral" are un timp de uscare de 20 - 24 de ore la $23\pm 2^{\circ}\text{C}$, timp dupa care se poate trece la acoperirea finala.

9. AMBALARE, MARCARE, DEPOZITARE SI TRANSPORT

Cele 3 componente ale sistemului, alcatuind pachetul de 20 Kg, sunt ambalate astfel:

A - baza aminica emulsionata - bidon PP sau PE de **4,36 Kg**,

B - rasina epoxidica nesolventata, aditivata - bidon metalic de **2,76 Kg** si,

C - amestecul de materiale pulverulente dure - sac de hartie de **12,88 Kg**.

Pe etichetele ambalajelor sunt inscise: numele producatorului, denumirea produsului, tipul produsului, lotul si data fabricatiei, subcategoria produsului, COV, termenul de valabilitate, cantitatea neta, semne avertizoare specifice, privind nocivitatea si toxicitatea.

Ambalajele se depoziteaza in spatii uscate, ventilate, ferite de soare si surse de foc, la temperaturi cuprinse intre 5 si 30°C .

10. TERMEN DE VALABILITATE

In ambalajele originale, inchise etans, cu respectarea conditiilor de transport si depozitare, termenul de valabilitate al produselor este de 12 luni de la data fabricatiei.

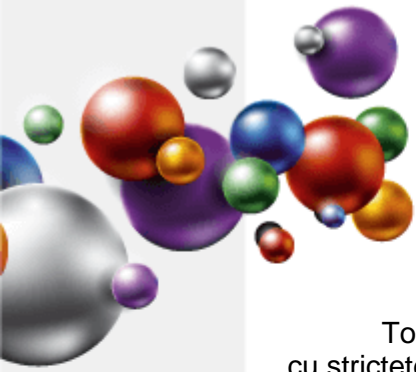
Produsul, odata amestecat, nu poate fi folosit decat in intervalul de timp recomandat, ulterior nemaiputand fi utilizat, urmare aparitiei reactiilor chimice de reticulare.

La depasirea termenului de valabilitate produsul trebuie reverificat din punct de vedere al caracteristicilor peliculogene conform conditiilor tehnice prevazute si poate fi utilizat daca aceste caracteristici corespund.

11. MASURI DE SANATATE, SECURITATE SI SITUATII DE URGENTA

Certificări
ISO





Toate operatiile de manipulare, transport, depozitare, utilizare se vor efectua aplicand cu strictete normele de protectia muncii si igiena sanitara in vigoare.

Pe parcursul aplicarii sistemului se va asigura ventilatia corespunzatoare. Personalul va purta echipament de protectie corespunzator si se vor respecta regulile de igiena muncii.

SISTEMUL NU ESTE INFLAMABIL

Toate informatiile de mai sus sunt oferite cu buna credinta, in vederea obtinerii celor mai bune rezultate cu produsele „EMEX”, marca inregistrata a „ROMTEHNOCHIM” s.r.l., si trebuiesc respectate ca atare, in totalitate.

Produsele „EMEX” sunt destinate utilizarii profesionale. Orice abatere de la conditiile si metodele de aplicare, depozitare sau pregatire a suprafetei poate influenta negativ performantele produselor puse in opera. „ROMTEHNOCHIM” s.r.l. nu-si asuma responsabilitatea pentru posibila degradare a produsului, urmare folosirii acestuia in afara recomandarilor sale.

Toate produsele sunt realizate in sistemul de Management Integrat al Calitatii ISO 9001:2008, ISO 14001:2004; OHSAS 18001:2007.

Contact:

S.C. Romtehnachim S.R.L.

Str.Steaua Sudului, Nr. 22, Jilava, Ilfov

☎ 021-457.1693, 021-457.0638; 021-457.0646;
0724-509.552, 0724-577.075

✉ office@emex.ro

🌐 www.emex.ro

Socializati cu noi !



Certificări
ISO

